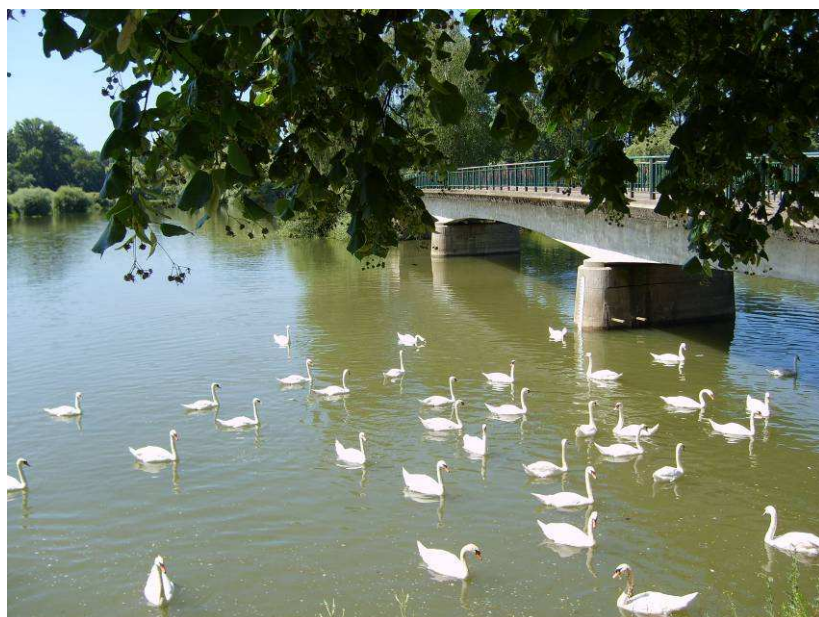




# MUNCHHAUSEN



## Balade dans le delta de la Sauer



	Parking de la Sauer
	6,5 km
	2h30 environ
	Difficulté : promenade
	Altitude maximum : 115 m environ
	Munchhausen
	Carte Club Vosgien 50/1000 n°2



La balade conduit à travers la Réserve Naturelle du Delta de la Sauer. L'homme y a exploité et utilisé la nature au fil du temps, en créant un polder, en taillant les saules pour en confectionner des sabots, des paniers. C'est une mosaïque de milieux (prairies inondables, forêts, digues, vasières) qui abritent une grande diversité de plantes et d'animaux. Les coupes tardives régulières des prairies et des roselières et le pâturage permettent le maintien des milieux ouverts particulièrement riches.

## Itinéraire

Parking de la Sauer ①

Chemin asphalté



Pont de la Sauer ②

Chemin asphalté



Grosswoerth ③

Chemin enherbé



Station ornithologique ④

Chemin carrossable



Gravière ⑤

Chemin carrossable



Bois de Munchhausen ⑥

Chemin carrossable



Piste cyclable ⑦

Chemin carrossable

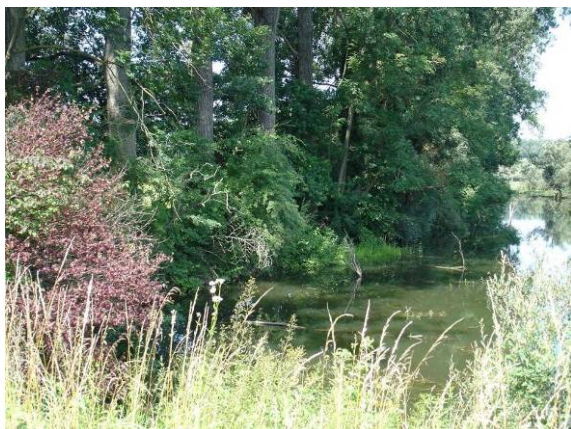


Parking de la Sauer ①

Le départ et l'arrivée se situent sur le parking de la Sauer (1). Passer sur le pont de la Sauer (2), la vue est superbe (faune). 100 mètres plus loin, prendre le premier chemin à droite pour rentrer dans le « Grosswoerth (3) ». Poursuivre tout droit. Au bout, bifurquer à gauche pour emprunter un chemin bordé d'arbres. Arrivé sur une petite route goudronnée, bifurquer à droite pour rejoindre la station ornithologique (4) de Munchhausen. Continuer sur le chemin pour bifurquer à gauche et rejoindre le début de la gravière (5). Longer la gravière. Au bout, les silos et le port de Beenheim, à droite. Prendre le chemin à gauche et rentrer dans la forêt, tout en ayant la gravière à gauche. Le balisage « triangle jaune » traverse le « Bois de Munchhausen (6) ». La forêt regorge de jolies étendues d'eau. A la sortie de la forêt, prendre à droite. La piste cyclable (7) rejoint le pont de la Sauer et le parking de départ.

### Historique des activités humaines

- L'agriculture et la récolte de menus produits forestiers destinés à l'agriculture
- Les défrichements et les zones cultivées
- La récolte d'herbes en forêt
- Les pâtures
- Les richesses du sol
- L'orpaillage
- Le gravier
- La pêche
- Les métiers du bois et de l'artisanat



### Numéros d'urgence:

- Smur 15
- Police secours 17
- Pompiers 18
- Région frontalière 112

## Le circuit



**Géographie:** Munchhausen est une commune se situant entre Lauterbourg et Seltz, à l'embouchure du Rhin et de la Sauer.

Le bas-village est construit sur l'ancien lit du Rhin. Celui-ci est protégé des crues du fleuve par des digues. En direction de Wintzenbach, on grimpe une colline qui est un point culminant. Cette colline s'appelle le Winzenbacher Buckel. D'ici on a une vue sur la vallée du Rhin proche ainsi que les villes et villages proches ( Mothorn, Seltz, Schaffhouse-près-Seltz, Plittersdorf, Steinmauern, Rastatt, et sur l'autre rive du Rhin jusqu'à la Forêt-Noire.

**Toponymie:** Le nom du village a évolué à travers le temps. À l'origine, on pouvait ainsi voir par exemple Menihusa.

Le nom peut être décomposé en deux termes allemands : "der Münch ", "moine" et "das Haus ", "maison, demeure".

**Histoire:** Munchhausen fut autrefois un village de pêcheurs. On peut d'ailleurs voir un poisson sur son blason.



## Les lieux proches et leurs originalités

**Le pont du delta (1959):** avant l'installation du pont qui relie Munchhausen au Grosswoerth, un petit bac permettait d'accéder à l'île. Sur les bacs de ce type, le transport de bétail en petite quantité était possible pour accéder aux pâturages.

**L'église de Munchhausen (Saint Pantaléon)** date de 1840, elle est de style "Renaissance Italienne" du fait qu'elle possède des copies de nombreuses œuvres italiennes (peintures, sculptures, décorations des vitraux, plafond à caissons). Elle se situe à côté de la mairie et du cimetière, au haut-village. L'église a pu être construite grâce à une coupe extraordinaire de bois. Cette coupe aura permis de rassembler la première partie du budget nécessaire à la construction de l'église du village, encore sur pied aujourd'hui.

**Le C.I.N.E.**, Centre d'Initiation à la Nature et à l'Environnement, est construit dans l'ancien presbytère. Le toit de la verrière est composé, en plus du verre, d'une partie en bois prenant la forme d'une barque traditionnelle renversée. La petite mare à l'extérieur confirme les origines du village, à savoir la pêche.

**Le barrage à poutrelles**, se situant au niveau de la Sauer juste avant l'entrée dans la réserve, est l'un des rares encore existants le long du fleuve. Sa dernière mise en œuvre s'est faite lors de la crue du Rhin de 1989

**La bascule publique** est une relique du passé qui est encore en état de fonctionnement. Elle se situe à l'entrée du village.

**La station ornithologique** qui étudie intégralement depuis 1972 les espèces d'oiseaux de la réserve. Toutes les années, des opérations de baguage sont organisées dans ce but.

**Le barrage à clapet**, qui fonctionne depuis 1993. Il est situé à l'embouchure de la Sauer dans le Rhin. C'est un ouvrage exceptionnel en Europe, puisque c'est un clapet reposant dans l'eau en dehors des périodes de crues, remonté à la verticale et faisant office de digue lors des saisons des hautes eaux. L'ouvrage fait 60 mètres de long et 7 mètres de haut et son mouvement est possible grâce à des vérins hydrauliques d'une force de 350 tonnes chacun.

**Le « Bois de Munchhausen**: La forêt communale de Munchhausen ne fait l'objet d'aucun aménagement particulier. Les coupes menées ayant pour objectif la production de bois de chauffage. Il y a cependant lieu de noter que le renouvellement de la forêt fait partie des préoccupations de la commune, puisque les alignements du magnifique peuplement de saules à proximité du village proviennent très probablement de plantations datant de cette période (1868). Cela signifie que l'exploitation des bois ne se faisant pas sans penser au renouvellement de la ressource, et que l'on recourait aux plantations lorsque c'était nécessaire.

**La gravière:**La mise en exploitation de la gravière de Munchhausen remonte aux années 1960, s'étend jusqu'au Grosswoerth.

**Le Grosswoerth:** Aujourd'hui encore le Grosswoerth est entretenu par fauchage et pâturage, dans le cadre d'un programme de préservation des milieux prairiaux.

profitez de votre séjour à Munchhausen pour découvrir ces originalités