

LE TOUR DES POTIERS

CIRCUIT DÉCOUVERTE



visitpaysrhenan.alsace



Offices de
Tourisme
de France



Pays
Rhénan
OFFICE DE TOURISME

BIENVENUE

dans la cité des potiers



3 800 ANS DE POTERIE, ET ÇA CONTINUE !

Fermez les yeux et voyagez quelques siècles en arrière... Arrêtez-vous à l'âge de bronze, vers 1 800 avant J.-C. C'est ici que tout commence : des mains habiles façonnent l'argile, donnant naissance aux premières poteries du territoire.

Des fouilles, dans la toute proche forêt de Haguenau ont révélé des vestiges cachés dans les tumuli – ces tertres funéraires où l'histoire sommeille. Bien plus tard, au 19^e siècle, un certain Xavier Joseph Nessel, maire de Haguenau et passionné d'Histoire, met au jour ces trésors et les rassemble dans une collection, aujourd'hui exposée au musée historique de la ville.

Mais pourquoi ici ? Et bien parce que la nature avait tout prévu : une terre riche en argile, des rivières et des forêts pleines de bois pour alimenter les fours. Tout était réuni pour que l'art de la poterie prenne racine... et traverse les âges jusqu'à nous !



Pour le circuit,
c'est par ici !





UNE LÉGENDE GRAVÉE DANS L'ARGILE

Il était une fois, au 12^e siècle, l'empereur Frédéric 1er de Hohenstaufen dit Frédéric Barberousse, qui accorda aux potiers de Soufflenheim un privilège unique : celui d'extraire gratuitement et à perpétuité l'argile de la forêt de Haguenau. Mais pourquoi un tel cadeau ? Deux versions de l'histoire circulent...

La première raconte que Barberousse, en pleine chasse, fut attaqué par un sanglier. Un potier travaillant non loin accourut et sauva l'empereur, qui, en guise de gratitude offrit ce précieux droit aux artisans.

L'autre version affirme que ce privilège fut accordé en remerciement d'une crèche en terre cuite, réalisée par les potiers et offerte à l'empereur. Le parchemin impérial attestant de ce droit aurait disparu en 1622, lors de l'incendie de l'ancienne mairie de Soufflenheim... Mais la tradition, elle, est toujours bien vivante !

DURÉE

1h30 à 2h environ

DISTANCE

3,5 km

DÉPART

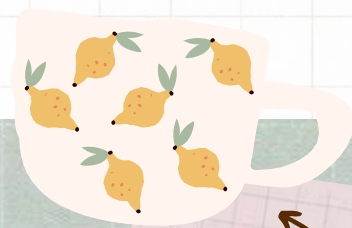
Bureau d'Information Touristique
20b, Grand'Rue 67620 Soufflenheim

DIFFICULTÉ

Facile

ACCESSIBILITÉ

Piétons - Cyclistes



Repérez les tasses dans le livret, elles vous mèneront tout droit aux poteries !

ÉTAPE 1 - OFFICE DE TOURISME

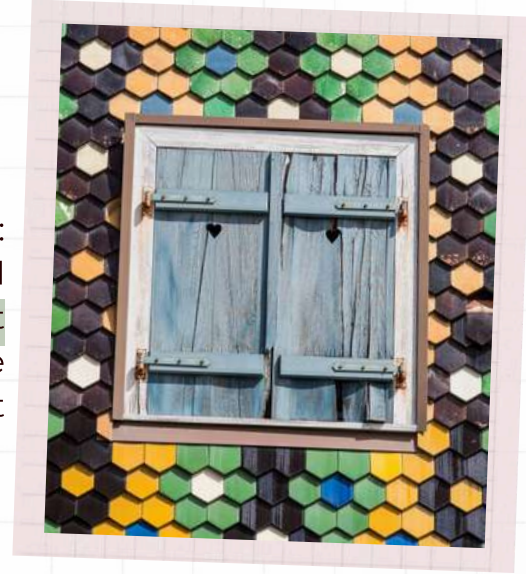


En sortant du bureau d'information touristique, remontez le Mont de l'Église sur votre gauche

ÉTAPE 2 - MAISON AVEC PIGNON À TUILES VERNISSÉES

Faites une pause devant la grande maison à colombages : vous apercevez une maison alsacienne typique, avec un détail qui attire l'œil – un pignon recouvert de tuiles colorées et vernissées. Ce joli décor a aussi son utilité : c'est une astuce locale pour protéger les façades tournées vers l'ouest, souvent battues par la pluie.

Remontez jusqu'à l'église et entrez par la porte latérale.



Soufflenheim compte encore 5 maisons à pignon tuilé. Trois autres se cachent à Drusenheim, Fort-Louis et Roeschwoog.

ÉTAPE 3 - ÉGLISE SAINT-MICHEL

(accès hors célébration)

De style néo-classique, l'église a été édifée en 1831. Elle conserve quelques vestiges d'un couvent cistercien situé jadis au lieu-dit Koenigsbuck détruit lors de la Révolution, dont quatre confessionnaux et une chaire baroque. Très attachés à leur foi, les potiers de Soufflenheim ont produit de nombreuses œuvres religieuses. À l'entrée principale, on peut admirer des bas-reliefs du céramiste Elchinger, ainsi qu'un Chemin de Croix dans la chapelle derrière l'autel. Le maître-autel, conçu par les potiers Marie-Ange et Jacky Graessel, rend hommage à son père.

En sortant de l'église, redescendez le Mont de l'Église et tournez à gauche après la maison jaune et bleue.



Durant la période de l'Avent et jusqu'à Noël, les potiers locaux y exposent plusieurs crèches en céramique.

ÉTAPE 4 - PRESBYTÈRE

Grimpez les marches en grès, direction l'Oelberg. À gauche, le presbytère, une élégante bâtisse datant de 1781. À droite, des vignes soigneusement replantées sont un rappel qu'autrefois le curé produisait son propre vin.



ÉTAPE 5 - OELBERG

Vous arrivez sur un promontoire naturel appelé « Oelberg » (Mont des Oliviers), ainsi nommé en raison d'une ancienne chapelle qui a été détruite et dans laquelle se trouvait une représentation du Christ au Mont des Oliviers. L'Oelberg abrite actuellement la Sainte Cène, réalisée en céramique (technique du grès-ciment), à l'occasion du congrès eucharistique qui s'est déroulé à Soufflenheim en 1932. Cette œuvre a été réalisée en grandeur nature par Léon Elchinger, d'après la fresque de Léonard de Vinci réalisée au couvent Santa Maria Delle Grazie de Milan (1495-1497).

Redescendez par le grand escalier et traversez la place du Monument aux Morts. Tournez à gauche et entrez dans la Rue du Marché, puis prenez à droite après la banque et empruntez la Rue des Pierres.



Du haut de l'Oelberg, en regardant vers l'est, on peut apercevoir par temps clair la Forêt Noire, en Allemagne.

ÉTAPE 6 - MAISON AVEC PIGNON TUILÉ

Arrêtez-vous devant le N°3 Rue des Pierres, une autre maison avec un pignon tuilé, avec cette particularité que les tuiles sont en forme de queue de castor (en alsacien : *Biberschwanz*). Ces tuiles plates à bouts arrondis sont disposées en écaille sur le pignon de cette maison.

Continuez tout droit jusqu'à la poterie au bout de la rue à droite.

ÉTAPE 7 - POTERIE LUDWIG

5, Rue des Potiers

03 88 86 60 24

Facebook : Poterie Ludwig Soufflenheim

Vous êtes ici dans l'une des plus anciennes poteries du village. Une adresse où l'on cultive avec fierté la tradition et l'authenticité. Michel, le potier, travaille encore comme le faisaient son père et son grand-père avant lui, sans rien changer aux gestes d'autrefois. Un bel exemple : ici, le calibrage se fait à l'ancienne, avec des moules en plâtre placés sur un tour à axe excentrique, pour façonner les formes ovales ou rondes. Une technique rare aujourd'hui... Michel est même le dernier potier à la pratiquer encore !

En sortant de la poterie, prenez à droite et tournez dans la Rue des Potiers sur votre droite.



*Visite libre de
l'atelier du
potier du lundi
au vendredi.*



ÉTAPE 8 - HALLE DU MARCHÉ

5 Grand'Rue



La halle du marché se trouve en face de vous. La peinture murale, qui met en valeur les produits du marché ainsi que la poterie de Soufflenheim, a été réalisée par Charly Barat, célèbre peintre, illustrateur et humoriste alsacien contemporain d'origine eurasiennne.

Le marché hebdomadaire s'y tient tous les mercredis matins.

Continuez sur votre droite et traversez sur le passage pour piétons après la mairie.

ÉTAPE 9 - POTERIE GRAESSEL

9, Grand'Rue

03 88 86 78 91

www.poterie-graessel.com

Facebook : Poterie Graessel



Marie-Ange et Jacky Graessel, issus d'une lignée de potiers de Betschdorf, sont arrivés à Soufflenheim un peu par hasard, il y a maintenant une quarantaine d'années. En effet, une promenade dominicale avec leur fille les a amenés dans le village un jour de fête foraine et ils sont tombés sous le charme d'un magasin en vente. Tout s'est enchaîné très vite et depuis, la poterie Graessel propose une production qui se compose essentiellement de grès artisanal (cuisson grand feu à 1280°C) dans une large gamme de glaçures colorées.

En sortant de la boutique, prenez à gauche et arrêtez-vous devant le restaurant.



Vous serez séduits par leurs créations originales aux couleurs vives !



ÉTAPE 10 - RESTAURANT LA COURONNE

21, Grand'Rue

Il s'agit d'un exemple d'une maison spécifique, du fait qu'elle est construite en briques réfractaires. La commune avait une importante industrie de briques, qui aujourd'hui encore servent à tapisser les fours à tartes flambées, les hauts fourneaux des fonderies, des aciéries et des verreries. De nombreuses maisons à Soufflenheim ont été construites avec ces briques.

Remontez la Grand'Rue et arrêtez-vous en face de l'Office de Tourisme.

Il reste aujourd'hui encore 2 entreprises de produits réfractaires dans le village.

ÉTAPE 11 - OFFICE DE TOURISME

Vous pouvez observer une fresque de Jean-Paul Frindel (1928-1994), artiste local et professeur aux Arts Décoratifs de Strasbourg.

Continuez jusqu'à l'intersection et tournez à gauche dans la Rue de Schirrhein.

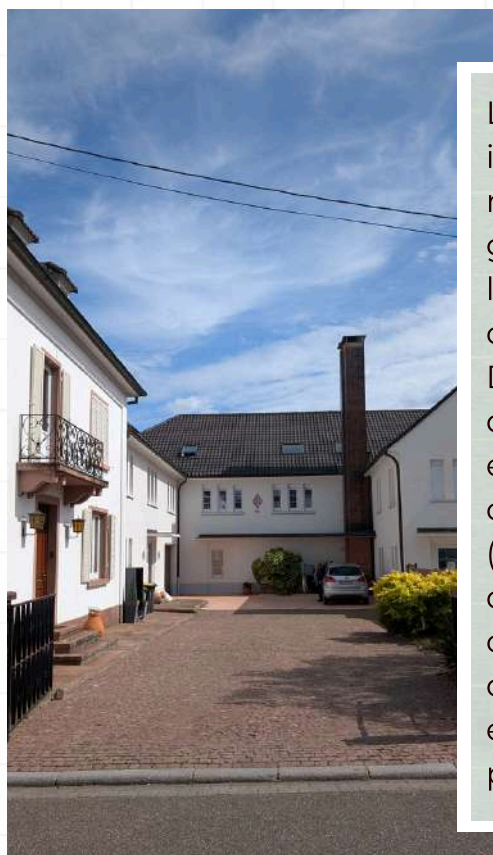


Cette fresque représente le blason des potiers d'une part et des poteries traditionnelles d'autre part.



ÉTAPE 12 - ANCIENNE MANUFACTURE DES CERAMIQUES ELCHINGER

6-9-9A, Rue de Schirrhein



Les bâtiments de cette manufacture fondée en 1834, sont inscrits à l'Inventaire du patrimoine architectural industriel. La manufacture a connu une belle renommée à l'international grâce à ses créations relatives à l'Art nouveau, à l'Art déco et à l'art religieux à l'exemple pour ce dernier du remarquable chemin de croix monumental du Mont Sainte-Odile (1935). Dans la cour, on peut apercevoir une sculpture en céramique de 1905. Elle représente un coq se débattant contre son étrangleur. Cette ancienne fontaine est le fruit de la collaboration entre le sculpteur Jean Désiré Ringel d'Illzach (1847-1916) et du céramiste Léon Elchinger (1871-1942). À partir de 1950, la manufacture connut un autre succès avec les créations de Fernand Elchinger (1911-1975) liées au vintage de cette période esthétique d'après-guerre. Un important échantillonnage de l'ensemble des œuvres est exposé en permanence au Musée Historique de Haguenau.

La poterie a définitivement fermé ses portes en 2016 après 200 ans d'existence.

Continuez sur la Rue de Schirrhein et arrêtez-vous au N°15.

ÉTAPE 13 - MAISON ALSACIENNE TYPIQUE

15, Rue de Schirrhein

Vous pouvez observer une maison à colombages typique, l'une des dernières à avoir conservé le four à pain. Dans le passage (« schlupf » en dialecte) avec la maison voisine à droite, vous pouvez observer un four à pain qui forme une avancée vers l'extérieur.

Allez jusqu'au bout de la Rue de Schirrhein, puis tournez à gauche dans la Rue de Bischwiller.





Vous pouvez observer sur votre gauche, aux N°29 et 31 Rue de Bischwiller, 2 villas construites durant les années fastes des usines de pierres réfractaires de Soufflenheim, au début des années 1900. Ces villas illustrent la réussite de leurs propriétaires.

Continuez sur votre gauche et arrêtez-vous au niveau de l'entreprise Knepfler.

ÉTAPE 15 - ENTREPRISE DES FRÈRES KNEPFLER

31, rue de Bischwiller

Il subsiste à Soufflenheim 2 entreprises fabriquant des produits réfractaires, dont Knepfler. Les entreprises Knepfler existent depuis 1792 et réalisent des briques, manchettes, mitres, lanternes, pour les cheminées et les fours à pierres. Leurs produits ont une capacité de résistance allant de 1100 à 1400°. Depuis toujours, l'entreprise fabrique les briques réfractaires de manière traditionnelle.

Traversez la route et rendez-vous à la Poterie Beck.



Vous pouvez observer des éléments de briques à fourneaux (qui servent à monter un four) ainsi que 2 wagonnets d'argile qui servaient à transporter l'argile depuis les glaisières situées dans la forêt environnante.

ÉTAPE 16 - POTERIE BECK

42, Rue de Bischwiller

03 88 05 74 74

www.poterie-beck.fr

Facebook : Poterie Beck



Envie d'un style moderne avec une touche de fantaisie ? Ne cherchez plus, vous êtes au bon endroit ! Fondée vers 1750, cette poterie est la plus grande de Soufflenheim. Si elle continue de faire vivre les formes traditionnelles qui font la renommée du village, elle a aussi su évoluer avec son temps en développant de nouveaux coloris et designs. Aujourd'hui, ce sont les trois filles du potier qui ont repris le flambeau : elles perpétuent le savoir-faire familial tout en y injectant une belle dose de créativité et de fraîcheur.



N'hésitez pas à faire un tour au petit village d'exposition entièrement créé par Richard Beck

Remontez la Rue de Bischwiller puis tournez à droite dans la Rue Postérieure. Regardez derrière vous.

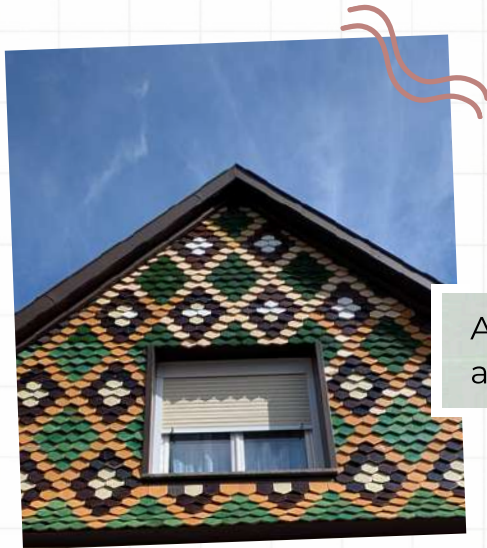
ÉTAPE 17 - CHEMINÉE USINE HAASSER

Vous pouvez voir l'une des 2 dernières grandes cheminées des grands fours. Il s'agit de la cheminée de la manufacture de produits réfractaires Haasser.

Entrez dans la Rue Postérieure et arrêtez-vous devant la maison N° 23 sur votre droite.



En 1891, Soufflenheim comptait 51 cheminées identiques.



ÉTAPE 18 - MAISON TYPIQUE AVEC PIGNON TUILÉ

Au 23, Rue Postérieure, vous pouvez observer une autre maison avec un pignon tuilé.

Continuez jusqu'au bout de la rue puis prenez à droite et entrez dans la Rue de la Montagne. Arrêtez-vous devant la maison qui porte le N°6.

ÉTAPE 19 - MAISON TYPIQUE À COLOMBAGES

Faites une halte pour reprendre votre souffle...l'occasion de vous intéresser brièvement à cette maison à colombages. La maison à colombages peut être considérée comme un meuble, car elle se démonte et se remonte de toutes pièces autant de fois qu'on le souhaite. Observez sa façade :



1

Entre les poutres, un tressage de branchages et autres tasseaux assurent une base solide sur laquelle est appliquée le torchis.

2

Le torchis : masse de terre argileuse mélangée à de la paille puis appliquée et lissée à la main. Cette ancienne technique s'avère être un excellent isolant en hiver et un régulateur de température en été. Le remplissage se faisait également avec des briques.

3



Le torchis, pour être protégé, est recouvert d'un enduit à la chaux.

4

Outre leurs fonctions structurelles, certaines poutres sont placées de telle manière à former des symboles comme la « croix de Saint André » qui est censée apporter protection sur le bien et sur leurs occupants.

5



Le « poteau cornier » sert de support à de multiples gravures tels que les noms des propriétaires de la maison, l'année de construction et de symboles de protection. Le temps ayant passé son rabot sur ce poteau, on peut tout de même encore deviner une date dans un cartouche : 1782 ? 1737 ?

À vous de trancher !

Après cette petite halte, descendez la Rue de la Montagne, jusqu'à la Poterie Siegfried-Burger & Fils sur votre droite.

ÉTAPE 20 - POTERIE SIEGFRIED-BURGER

10, Rue de la Montagne

03 88 86 60 55

www.siegfriedburger.fr

Facebook : Poterie Siegfried-Burger & Fils

Non, vous n'êtes pas tombé dans un fast-food texan... Même si certains cherchent encore le comptoir à burgers ! Ici, on travaille la terre, pas le pain. Et le nom "Burger" (à prononcer *BU-RCÉ*, s'il vous plaît !) vient de l'allemand "Burg", qui signifie "tour" – comme celles qu'on retrouve sur les armoiries de la famille. Fondée en 1842, cette poterie est l'une des plus anciennes de Soufflenheim. Depuis six générations, la famille Siegfried-Burger fait vivre un savoir-faire ancestral, tout en adaptant ses créations aux besoins d'aujourd'hui. Pierre Siegfried réinvente la poterie traditionnelle avec des formes épurées, inspirées de la nature, à la fois esthétiques et pratiques. Comme l'a dit un client texan : « Votre poterie existait déjà bien avant le Texas ! »

Et il avait raison.

En sortant de la poterie, montez la rue et traversez au niveau de l'aire de jeux pour enfants. Observez la maison entre le N°12 et le N°14.



Visites guidées
en juillet et en
août tous les
mardis et jeudis
à 14h30.



Vous ne serez pas déçus par le vaste choix de poteries culinaires et décoratives proposé. Le personnel se fera un plaisir de vous accueillir et de vous conseiller dans vos choix !



ÉTAPE 21 - ANCIENNE POTERIE SCHEYDECKER-LEHMANN

Fondé en 1784, il s'agit d'un ensemble originel de la poterie du 19^{ème} siècle, en activité jusque dans les années 1980 : une petite maison alsacienne typique avec son atelier potier attenant et sa cheminée d'époque restée intacte.

Poursuivez votre chemin sur votre gauche et remontez jusqu'au stop. Tournez ensuite à droite dans la Rue de Bischwiller et continuez tout droit jusqu'à la boutique de souvenirs sur votre droite.

UNE HISTOIRE ENFLAMMÉE

Savez-vous pourquoi les Soufflenheimois sont surnommés les « *Hellegeischer* », ou « esprits de l'enfer » ? Ce surnom vient de l'époque où les potiers cuisaient leur production dans des fours à bois. À cette époque, les cheminées crachaient des flammes et de la fumée, un spectacle bien plus impressionnant la nuit ! Les potiers, sans instruments modernes, surveillaient la couleur des flammes pour savoir si la cuisson était terminée. Et pour être sûrs de tout contrôler, ils faisaient en sorte que cette opération se passe toujours dans l'obscurité. Alors, imaginez la scène : des hommes dans la nuit, au milieu de ce feu et de cette fumée, sûrement un peu effrayants pour les passants !

ÉTAPE 22 - LES SOUVENIRS D'ALSACE DU NORD

3, Rue de Bischwiller

03 69 13 40 83

Facebook : Les souvenirs d'Alsace du Nord

Un tour s'impose dans cette jolie boutique, où vous trouverez des collections modernes et inédites réalisées par la Poterie Hausswirth, ainsi que des produits locaux et des souvenirs d'Alsace. Ne résistez pas à la tentation de rapporter un petit peu d'Alsace chez vous !

Continuez ensuite tout droit et arrêtez-vous après le feu tricolore à gauche au niveau de la Poterie Hausswirth.



ÉTAPE 23 - POTERIE HAUSSWIRTH

1, Rue de la Montée

03 88 86 74 31

www.alsace-poterie.com

Facebook : Poterie Hausswirth



Visite libre de
l'atelier du potier
du lundi au
vendredi et le
samedi matin.

Chut, ne dites rien à personne ! Si vous vous faites discrets, vous pourrez vous faufiler vers l'atelier juste derrière le magasin de vente et descendre à la cave, où vous découvrirez la fosse d'argile. Vous verrez ainsi l'argile à l'état brut : insolite ! En remontant, n'hésitez pas à pénétrer dans l'atelier, pour y observer les différentes étapes de fabrication. Faites ensuite un tour dans la boutique, qui vous propose de nombreuses variétés de poteries culinaires et décoratives, élaborées dans la pure tradition.

À la sortie de la poterie, prenez à droite et dirigez-vous dans la Rue de Haguenau puis tournez à nouveau à droite dans la Rue de l'Étang. Le Moulin Fritz se trouve au bout de celle-ci.

ÉTAPE BONUS - SPÉCIAL VÉLO

Avant de repartir sur votre circuit traditionnel, chers cyclistes, suivez les panneaux vers « Betschdorf » et laissez-vous guider aux abords du village, à la lisière de la Forêt de Haguenau. Juste après la dernière maison sur votre gauche, vous apercevrez un talus verdoyant. Ce n'est pas un simple monticule, c'est un véritable trésor d'argile que les potiers locaux viennent chercher pour leur art. Continuez à pédaler et, après avoir croisé une maison forestière, prenez le premier chemin à gauche. Vous arriverez alors au « Carrefour des Retraités », un petit coin de paradis au cœur de la forêt pour une pause bien méritée !



ÉTAPE 24 - MOULIN FRITZ

18, Rue de l'Etang
03 88 86 60 19

Facebook : Moulin Fritz - "La Wirmihl"
www.moulin-fritz.f



Le Moulin Fritz est l'un des deux derniers moulins en activité du Pays Rhénan. Son truc en plus ? Le blé du moulin est entièrement récolté dans un rayon de 25 km autour de Soufflenheim, chez les agriculteurs céréaliers du coin et la farine est réalisée dans le respect d'une tradition ancienne de 6 générations.

Remontez la rue et tournez au bout à droite.

Au numéro 4, vous pourrez voir un pignon recouvert de tuiles colorées et vernissées.

ÉTAPE 25 - POTERIE WEHRLING

64, Rue de Haguenau
03 88 86 65 25

www.poterie-wehring.fr

Facebook : Poterie Wehring



Atelier de découverte de la poterie. Se renseigner auprès de la potière.



Vous voici dans un petit atelier artisanal né au début des années 80. Depuis 2002, c'est Peggy, potière passionnée, qui en tient les rênes. Elle y mêle savoir-faire traditionnel et créativité contemporaine, avec l'envie de créer des objets utiles, qui ont une âme et réveillent une pointe de nostalgie. Ses terrines à potée reprennent des formes anciennes qu'on ne voit plus guère... mais avec des couleurs bien d'aujourd'hui. Et ses moules à kougelhopf changent d'allure au fil des saisons et des fêtes, comme le veut la tradition. Mais Peggy ne s'arrête pas là : elle s'amuse aussi à détourner les classiques avec, par exemple, un moule tête de mort ou des boucles d'oreilles en céramique qui ne manquent pas de style !

En sortant, traversez sur le passage pour piétons.
Prenez à gauche jusqu'à la Poterie Streissel.

PETIT LEXIQUE DE LA POTERIE EN ALSACIEN



Poterie : *Häfnerei*

Potier : *Häfner*

Moule : *Form*

Tour : *Draischieb*

Petit pot : *Häfelä*

Cruche : *Krüg / Krüi*

Vernis : *Läck*

Plat : *Schessel , Schäll*

ÉTAPE 26 - POTERIE STREISSEL

25, Rue de Haguenau

03 88 86 64 69

www.poterie-streissel.com

Facebook : Poterie Michel Streissel



La particularité du potier ? Il a entièrement reconstitué un four à bois et est le seul aujourd'hui à cuire une partie de sa production dans un four traditionnel. Cette cuisson se déroule sur 2 jours. Le four consomme 6 stères de bois de sapin pour atteindre la température de 1100°. Au-delà de la nostalgie des moyens de cuisson d'autrefois, la reconstitution à l'identique d'un four à bois à l'ancienne nous replonge dans l'esprit de nos ancêtres. Un esprit de convivialité, de fête et de « bon vivre » autour de la cuisson des poteries, apothéose du dernier stade de la fabrication.

En sortant de la poterie, prenez à droite et remontez la rue jusqu'à la poterie suivante.

Dans la boutique, vous découvrirez une grande variété de poteries dont les fameux personnages, les « Holzschuhmännle » (petits personnages en sabots) et les calaveras !

ÉTAPE 27 - POTERIE LEHMANN

7, Rue de Haguenau

Tél : 03 88 86 60 02

www.poterie-soufflenheim.com

Facebook : Poterie Lehmann



Visite libre de
l'atelier du potier
du
lundi au jeudi.

Mais qui sont les **sœurs potières** ? Elles sont pétillantes, elles sont dynamiques et elles poursuivent l'activité de leurs aïeux. Elles ont su préserver la tradition, tout en ayant donné un souffle nouveau à leurs créations ! Kathia et Sylvie se feront un plaisir de vous présenter leurs collections de poteries variées. Depuis quelques temps, les 2 sœurs ont ouvert leur boutique « **Poterie d'Alsace** » dans la Rue des Frères à Strasbourg, à proximité de la Cathédrale, où les clients sont souvent agréablement surpris d'être conseillés directement par la potière à l'origine des réalisations.

Prenez à droite en sortant de la poterie, et entrez dans la poterie voisine.



LE MÉTIER FAIT LE NOM

Saviez-vous que certains noms de famille alsaciens racontent un métier ? Les Hafner (ou Haffner) étaient potiers, les Müller des meuniers, les Schmitt des forgerons, les Wagner des charrons, les Schneider des tailleurs, et les Beck... des boulangers, bien sûr ! Comme quoi, nos noms en disent parfois long sur nos racines !

Visite libre de
l'atelier du
potier du
lundi au
samedi.



ÉTAPE 28 - POTERIE FRIEDMANN

3, Rue de Haguenu
03 88 86 61 21

www.poteriefriedmann.fr

Facebook : Poterie Friedmann

Mais que trouve-t-on dans cette petite maison alsacienne si joliment décorée ? Une poterie, pardi ! Et pas n'importe laquelle ! Accueilli par l'agréable sifflement de Willy, vous serez séduit par l'une des plus anciennes poteries de Soufflenheim : les premières traces de son existence remontent à 1802. Le potier reste fidèle aux enseignements que ses ancêtres ont transmis au fil des ans. Ainsi, le travail à la main et l'attachement à la terre de Soufflenheim prélevée dans la Forêt de Haguenu le motive dans son travail.

En sortant de la poterie, prenez à droite et continuez tout droit après le feu. Empruntez la Grand'Rue. Arrêtez-vous à la Poterie Ernewein-Haas.

Les poteries aux décors traditionnels investissent les étalages, mais laissent également place à des nouvelles collections plus colorées.

ÉTAPE 29 - POTERIE ERNEWEIN-HAAS

55, Grand'Rue

03 88 86 60 15

www.alsace-poterie.fr



Visite libre de
l'atelier du
potier du lundi
au vendredi.

Maîtres Potiers d'Art de père en fils, la famille Ernewein-Haas façonne l'argile de la Forêt de Haguenu depuis plusieurs générations. Les poteries sont encore aujourd'hui en grande majorité tournées à la main selon des méthodes ancestrales. Outre les poteries aux décorations traditionnelles, vous pourrez également découvrir une nouvelle collection originale aux couleurs vives, réalisée par Jean-Louis le potier et Harmonie Begon, diplômée de l'Ecole des Arts Décoratifs de Strasbourg.

Continuez dans la rue jusqu'à la maison alsacienne à colombages.



SOURIEZ, C'EST POUR LA PHOTO !

À côté de la poterie, à l'extérieur, ne ratez surtout pas l'occasion de vous prendre en photo au tour : le potier a spécialement réalisé cet endroit pour vous !



souvenir de soufflenheim

ÉTAPE 30 - MAISON THECLA

35, Grand'Rue

Cette maison alsacienne à colombages typique est l'ancienne maison des **sœurs garde-malades**. Les premières sœurs, religieuses du Saint Sauveur, arrivèrent à Soufflenheim en **1904**. Elles étaient disponibles nuit et jour ; leur dévouement et leur aide aux personnes âgées, aux malades et aux mourants étaient appréciés. Elles quittèrent définitivement le village en **1986** pour laisser place à nos actuels cabinets d'infirmières.



DES SOUVENIRS GRAVÉS DANS L'ARGILE

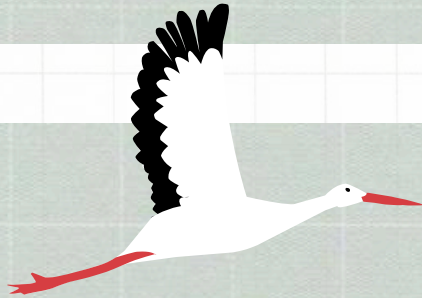
Merci d'avoir embarqué avec nous dans cette balade entre savoir-faire, traditions et poteries. On espère que vous repartez avec des souvenirs plein les yeux (et peut-être une petite poterie sous le bras ?). Et pour finir en beauté, on vous a préparé un petit jeu à faire en famille ou entre amis...

L'OBJET MYSTÈRE

Quel est cet objet traditionnel ?

On le trouve souvent dans les maisons alsaciennes, il a des petites oreilles (mais ne miaule pas), il adore rester au chaud, et il fait mijoter des plats pendant des heures...

Réponse : le plat à baeckeoffe !



SOUFFLEN-QUOI ?

D'où vient le nom "Soufflenheim" ?

- A. Du bruit du vent dans les sapins
- B. D'un mot celte signifiant "four à brûler"
- C. Du souffle d'un dragon caché en forêt d'Offendorf
- D. D'un potier nommé Heinrich Souffle

Réponse : B. D'un mot celte signifiant "four à brûler" ! (Spoiler : le dragon n'a jamais été retrouvé. Soyez prudent.)

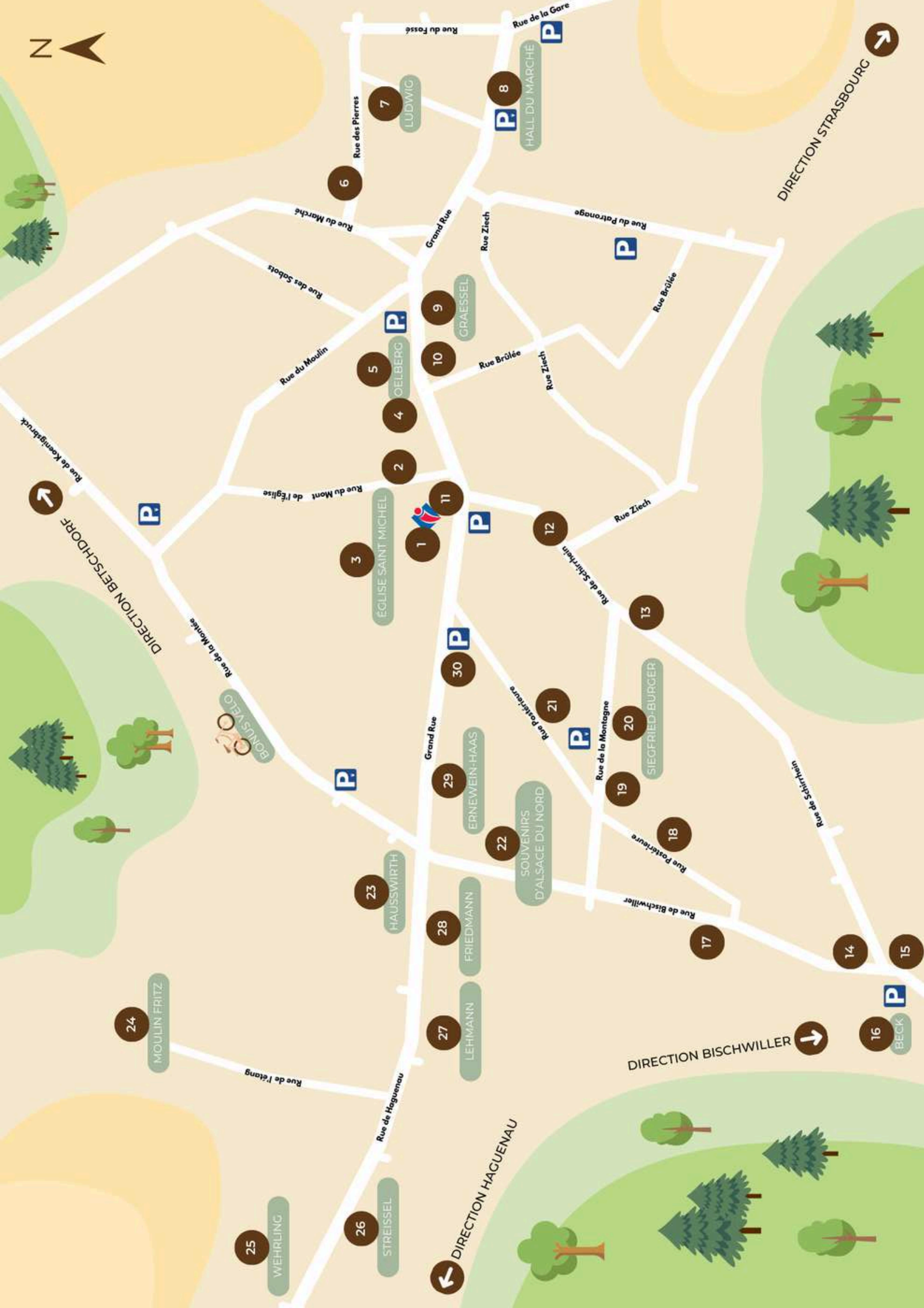
LE BON MOTIF

Quel décor typique *n'est pas* alsacien ?

- A. Cœur
- B. Cigogne
- C. Bretzel
- D. Narval



Réponse D : pas encore observé dans le Rhin, mais on garde l'œil ouvert



N

7

6

5

4

3

2

1

11

10

9

8

12

13

14

15

16

17

18

19

20

21

22

23

24

25

26

27

28

29

30

31

32

33

34

35

36

37

38

39

40

41

42

43

44

45

46

47

48

49

50

51

52

53

54

55

56

57

58

59

60

61

62

63

64

65

66

67

68

69

70

71

72

73

74

75

76

77

78

79

80

81

82

83

84

85

86

87

88

89

90

91

92

93

94

95

96

97

98

99

100

101

102

103

104

105

106

107

108

109

110

111

112

113

114

115

116

117

118

119

120

121

122

123

124

125

126

127

128

129

130

131

132

133

134

135

136

137

138

139

140

141

142

143

144

145

146

147

148

149

150

151

152

153

154

155

156

157

158

159

160

161

162

163

164

165

166

167

168

169

170

171

172

173

174

175

176

177

178

179

180

181

182

183

184

185

186

187

188

189

190

191

192

193

194

195

196

197

198

199

200

201

202

203

204

205

206

207

208

209

210

211

212

213

214

215

216

217

218

219

220

221

222

223

224

225

226

227

228

229

230

231

232

233

234

235

236

237

238

239

240

241

242

243

244

245

246

247

248

249

250

251

252

253

254

255

256

257

258

259

260

261

262

263

264

265

266

267

268

269

270

271

272

273

274

275

276

277

278

279

280

281

282

283

284

285

286

287

288

289

290

291

292

293

294

295

296

297

298

299

300

301

302

303

304

305

306

307

308

309

310

311

312

313

314

315

316

3