

WIE SIE UNS FINDEN

Autobahn

A36, Ausfahrt Ottmarsheim
A5, Ausfahrt 65 Neuenburg/Müllheim

Fahrrad

Fahrradwege „2 Rives
3 Ponts“, Eurovélo 15

Flughafen

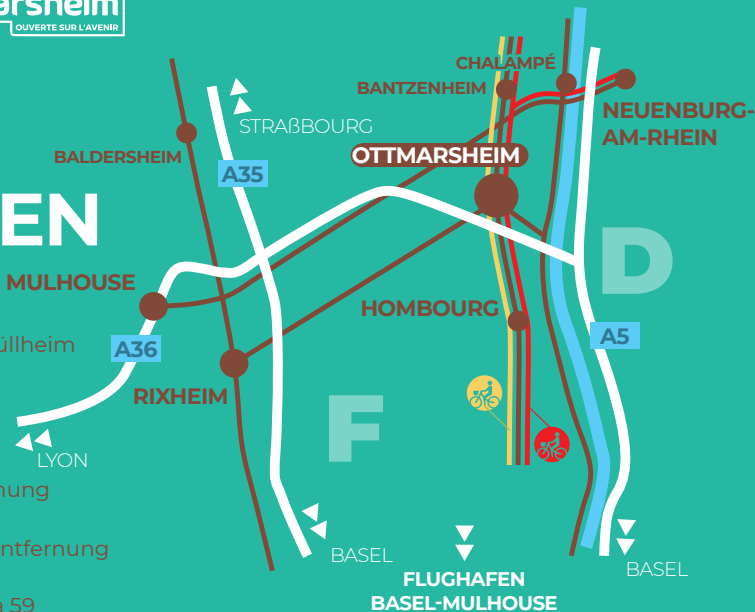
Basel/Mulhouse 24 km Entfernung

Zug

Bahnhof Bantzenheim 5 km Entfernung

Bus

Fahrplanmäßige Strecke Soléa 59



EMPFANG

Juni bis September

Dienstag bis Freitag

10:00 – 12:00 Uhr

und 13:30 – 17:00 Uhr

Samstag

10:00 – 13:00 Uhr

Oktober bis Mai

Montag bis Freitag

10:00 – 12:00 Uhr

und 13:30 – 17 Uhr



Fahrradwege


 = 2 Rives 3 Ponts

 = Eurovélo 15

AUSKÜNFTE

Point information « La Route Romane »
20, rue du général de Gaulle - F-68490 Ottmarsheim
+33(0)3 89 26 27 57

tourisme@ottmarsheim.fr

alle Neuigkeiten der Gemeinde auf
www.ottmarsheim.fr und auf  MairieOttmarsheim

ABTEIKIRCHE ST. PETER-UND-PAUL EINZIGARTIG IN ROMANISCHER KUNST UND ARCHITEKTUR



Abteikirche St. Peter-und-Paul

Gelegen an der Romanischen Straße des Elsass, ist die Abteikirche St. Peter-und-Paul ein echtes Juwel der romanischen Architektur des XI. Jahrhunderts. Sein oktogonaler Grundriß macht den Zentralbau zu einem einzigartigen historischen Gebäude in Frankreich. Seit 1841 wird die Abteikirche im Verzeichnis der historischen Denkmäler geführt und sie gehört zu den höchst bemerkenswerten Standorten der Via Habsburg...

Graf Rudolf von Altenburg, Mitbegründer der Habsburger Dynastie, erbaute die Kirche zwischen 1030 und 1040. Im Jahr 1049 wurde sie von dem aus dem Elsass stammenden Papst Leo IX. geweiht. Ihr war ein Kloster von Benediktinerinnen angeschlossen, welches sich dann in einen Wohnsitz und Aufenthaltsort für adelige Damen verwandelte, und während der Französischen

Revolution schließlich seine Auflösung fand. Die Benediktinerschwester kamen 1848 zurück und lebten dort noch bis vor einigen wenigen Jahren.

Rudolf von Altenburg versuchte, die Pfalzkirche von Aachen nachzubauen, die als die schönste Kirche der Christenheit und als Referenz für Architekturtechniken der karolingischen Renaissance galt. Im XV. und XVI. Jahrhundert wurden zwei Kapellen, im Norden und im Süden, an den Chorumgang angebaut. Ab 1460 begann die Äbtissin Elisabeth von Blumeneck die Abteikirche mit Fresken zu schmücken, die heute aus künstlerischer, historischer und religiöser Sicht ein interessantes Ganzes bilden. Trotz dreier Großbrände im XII., XV. und XVII. Jahrhundert blieb der Abteikirche ihr ursprünglicher Grundriß erhalten. Die Ausgewogenheit der Proportionen und die Sachlichkeit der Dekore verbreiten ein Empfinden des Friedens und des inneren Gleichgewichts.



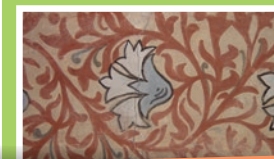
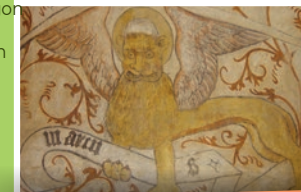
Besichtigung der Abteikirche

Freier Zutritt. Die Abteikirche ist täglich von 9 Uhr bis 19 Uhr geöffnet. Wir bitten darum, auf Gottesdienste Rücksicht zu nehmen.

Geführte Besichtigungstouren

Nur geführte Besichtigungstouren geben wirklich Einblick in die versteckten Winkel und Ecken der Abteikirche: eine Stunde, um das Bauwerk des XI. Jahrhunderts, vom Oktogon als Gestaltungselement durchzogen, zu entdecken, und sein Ambulatorium auf zwei Ebenen, den Turm und seinen Portalvorbau im romanischen Stil, die beiden gotischen Kapellen, die Tribüne mit ihren bemerkenswerten Fresken und die in 2018 restaurierten Kapellen.

Geführte Besichtigungstouren auf Anfrage.



Besichtigungstouren – Fremdenführer im historischen Kostümgewand: Anekdoten inbegriffen

Graf Rudolf von Altenburg oder seine Frau Kunegunde heißen die Besucher im historischen Kostümgewand willkommen und lassen die früheren Zeiten wieder aufleben... Sie erzählen, wie sie auf die Idee gekommen sind, dieses Gebäude zu errichten. "Es war im Jahre 1020 als wir mit dem Bau unserer Abteikirche angefangen haben. Rudolf, mein Gatte, wollte unbedingt ein Oktogon", kommentiert Kunegunde. "Daß mir meine Abteikirche in jeder Hinsicht derjenigen von Aachen ähnelt!" erwidert Rudolf. Eine Stunde, um an einem Lebenskapitel im Jahre 1000 teilzunehmen.

Besichtigungstouren mit dem Fremdenführer im historischen Kostümgewand in der Saison auf Anfrage.



Veranstaltungen rund um die Abteikirche

Wegen ihrer hervorragenden Raumakustik finden in der Abteikirche oft zeitgenössische oder klassische Konzerte statt, die von ARAO (der Vereinigung für Kulturwirkung der Abteikirche von Ottmarsheim) u.a. im Rahmen des Festival Voix et Route Romane (Festival der Stimmen und der Romanischen Straße) organisiert werden.

Im Herzen des Dorfes gelegen, ist der Vorplatz der Abteikirche ein unumgänglicher Treffpunkt. Alle wichtigen Ereignisse der Gemeinde, wie der **Weihnachtsmarkt der Museen und des Kunsthandwerks**, gehen mit diesem einzigartigen Gebäude als Hintergrund vonstatten.

Die **Journées européennes du patrimoine** (Tage des Kulturerbes), drittes Wochenende im September.

Datum und Uhrzeit der Veranstaltungen auf <http://www.ottmarsheim.fr/agenda>