



CHÂTEAU DU HOHLANDBOURG PARCOURS DE VISITE



LE BELVÉDÈRE DES ÉMOTIONS!

Un lieu privilégié

Construit au sommet de la montagne, le château du Hohlandsbourg jouit d'un magnifique panorama. Il occupe un lieu stratégique facile à fortifier. Les hautes murailles de granite, extrait du site même ensèrent une grande cour dominée au nord par le château supérieur.

Le site protohistorique

Au temps de l'âge du bronze (environ 1300 à 750 av. JC), l'homme a occupé le site de façon dense et des fouilles, très fructueuses, permettent de dégager actuellement une agglomération entourée d'un mur d'enceinte.

Historique du Hohlandsbourg

Le château du Hohlandsbourg fut construit en 1279 par Siegfried de Gundolsheim, prévôt de Colmar, sur l'impulsion des Habsbourg. Il fut progressivement renforcé et agrandi, au XIV^e et XV^e siècles par les comtes de Lupfen, et au XVI^e siècle par Lazare de Schwendi, homme de guerre et conseiller des Habsbourg. Le château a été démantelé lors de la guerre de Trente Ans.

Un lieu à vocation culturelle et touristique

Classé au titre des monuments historiques dès 1840 et propriété du Conseil Général du Haut-Rhin depuis 1985, le château a fait l'objet ces dernières années d'un vaste chantier de valorisation culturelle et touristique.

De nouveaux espaces d'accueil, d'exposition, une brasserie, un théâtre de plein air, etc. accueillent de nombreuses manifestations.

REPÈRES HISTORIQUES

- 1 Emplacement des ponts-levis du XVI^e siècle qui protégeaient l'accès au château.
- 2 Échauguettes
- 3 Construit au XVI^e siècle par Lazare de Schwendi, le bastion protège le château supérieur et son entrée nord. Pour en faciliter la défense, il est doté de bouches à feu soigneusement disposées.
- 4 Poterne ouest permettant l'accès à l'ouvrage avancé et surmontée d'une échauguette.
- 5 Porte principale primitive
- 6 L'Oberschloss, construit sur le rocher, est le cœur fortifié du château. Il a été détruit en 1637 lors du démantèlement du château par les troupes françaises.
- 7 Tour de guet du XIV^e siècle et citerne haute.
- 8 Tour de plan carré, datant du XIV^e siècle, abritant la citerne.
- 9 Une trentaine de chambres de tir ont été aménagées dans l'épaisseur de la



LES ESPACES

- 1 Belvédère - Table d'orientation
- 2 Pont dormant - Entrée - Sortie
- 3 Exposition temporaire
- 4 Exposition permanente
- 5 Théâtre de plein air

- 10 Tourelles de flanquement
- 11 Poterne sud
- 12 Dépendances, écuries surmontées d'un étage, construites par Lazare de Schwendi à la fin du XVI^e siècle.
- 13 La grande cour, ou basse-cour qui comportait un puits taillé dans le granite.
- 14 Dépose du puits
- 15 Cuisine
- 16 Logis de la fin du XIII^e siècle remaniés aux XV^e et XVI^e siècles par l'un des comtes de Lupfen et le baron Lazare de Schwendi.
- 17 Four à pain
- 18 Poterne est
- 19 La grande enceinte du XIII^e siècle comporte un chemin de ronde qui en fait le tour complet. Pour faciliter l'intervention des troupes, on y accédait par trois escaliers.

LES SERVICES

- PMR
- P Parking
 - i Accueil - Billetterie - Boutique
 - ♿ Toilettes
 - ♿ Visiophone PMR - Ascenseur PMR
 - ☪ Brasserie

PARCOURS SUGGÉRÉ DE VISITE

En rouge : parcours des remparts inaccessible aux PMR
Parcours sur tablette tactile disponible à la billetterie

- 1 Le bastion d'artillerie
- 2 Le jardin des simples
- 3 Les usages de l'eau
- 4 La caserne
- ➔ Accès aux remparts
- 5 Aux armes!
- 6 La grande cour
- 7 Un paysage viticole ancien
- 8 Les abords forestiers du château
- 9 Les voisins
- 10 Au lointain
- 11 Le château vu depuis Turckheim
- 12 Le chantier médiéval
- 13 Habiter le château haut
- 14 Une goële ?
- 15 Le pont-levis



CHÂTEAU DU HOHLANDSBOURG PARCOURS MUSÉOGRAPHIQUE



UNE SCÉNOGRAPHIE MODERNE, INTERACTIVE ET LUDIQUE

Un parcours scénographique donne à voir et comprendre l'histoire, l'organisation et la place du château, depuis le site initial de l'âge du bronze jusqu'à l'époque contemporaine.

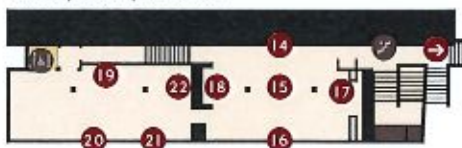
Ce parcours scénographique met en lumière :

- les moments et les personnages les plus marquants de son histoire ;
- la fonction militaire du château exercée sur un territoire, base de la stratégie politique des Habsbourg ;
- la vaste collection d'artefacts archéologiques (vaisselle, habillement, parure, carreau de poêle, seau etc.), illustrant la vie quotidienne au château ;
- la ruine du Moyen-âge redécouverte par les peintres ou dessinateurs de l'époque romantique (XIX^e siècle) ;
- les coulisses des chantiers, etc.

La présentation à la fois moderne, interactive et ludique, met en valeur le château au travers d'une présentation ludique et interactive, faite de maquette, de collections archéologiques, d'illustrations et de jeux multimédias.

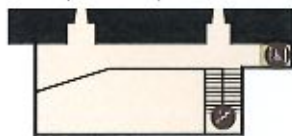
NIVEAU 2

Suite exposition permanente



MEZZANINE

Suite exposition temporaire

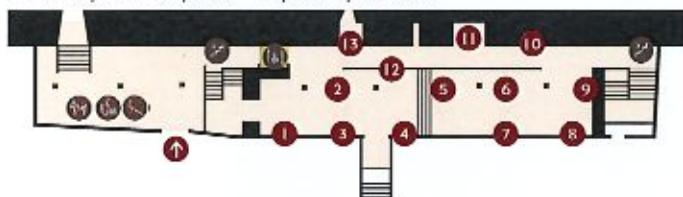


NIVEAU 0

Entrée - Exposition temporaire

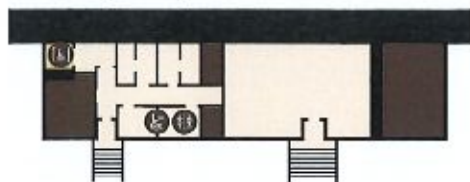
NIVEAU 1

Exposition permanente



NIVEAU -1

Toilettes - Espace ludique



NIVEAU I

Le château, son site, son territoire

- 1 Un emplacement stratégique
Multimédia : cartographies animées sur écran.
- 2 Le système défensif du château
Maquette : étapes d'aménagement XIII^e, XV^e, XVI^e s.
- 3 Atlas historique de l'Alsace
Vidéo : cartographie évolutive « la constitution de l'Alsace du X^e au XVII^e s. »
- 4 Surveillance et alerte
Jeu animé.

La fonction militaire

- 5 L'armement de la garnison du château
Objets archéologiques : armes à feu, armes blanches et armes de jets. Costume d'un arbalétrier.
- 6 Une pièce d'artillerie
Objets archéologiques : bombarde (ou bouche à feu) et boulet.
- 7 Le Hohlandsbourg, un enjeu
Panneau graphique : construction, transmission, destruction.
- 8 La contrée aux 500 châteaux
Multimédia : l'expression symbolique et tangible du morcellement politique médiéval.

Le château endormi

- 9 Les ruines romantiques du château aux XIX^e et XX^e s.
Lithographies.
- 10 Les ruines romantiques du château aux XIX^e et XX^e s.
Reproductions : photos et estampes.
- 11 Les ruines romantiques du château aux XIX^e et XX^e s.
Diaporama : dessins du château.

Et avant le château? Néolithique et âge du bronze

- 12 L'occupation du site du Hohlandsberg à l'âge du bronze
Objets archéologiques : pointe de lance, fusairoles, jeton, cisolot, épingle à tête enroulée, vase.
- 13 L'occupation du site du Hohlandsberg à l'âge du bronze
Animation 3D : le site protohistorique.

NIVEAU 2

Salle 1 - La vie quotidienne au château Les grandes figures

- 14 Diptyque des grandes figures
Projection sur le mur : les Habsbourg, Lupfen, Schwendi, etc.

La vie quotidienne

- 15 Les objets du quotidien
Objets archéologiques : accessoires de la cuisine, du service, de divertissement, de parures et d'habillement.
- 16 Autour de la table
Tenture de décor : scène de banquet.

Le logement

- 17 Le logement
Objets archéologiques liés au logement, aux cheminées et à l'utilisation de l'eau.
- 18 Confort et raffinement
Objets archéologiques liés au chauffage, au dallage et à la toiture.

Salle 2 - Les coulisses du chantier

- 19 Le renouveau du château à partir du XX^e s.
Vidéo : travaux de restauration 1985-2000 et fouilles archéologiques 2008-2013.
- 20 Travaux de valorisation 2011-2014
- 21 Photographies du chantier



À WINTZENHEIM (68920), PRÈS DE COLMAR - +33 (0)3 89 30 10 20 - info@chateau-hohlandsbourg.com

www.chateau-hohlandsbourg.com